

UE7 GYNECOLOGIE ENDOCRINOLOGIE
COURS n°1 : ANATOMIE DU PELVIS (1)

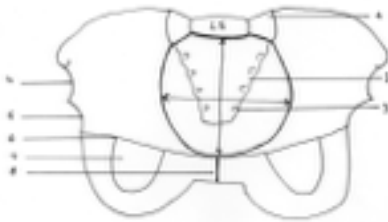
Schéma n°1 : Passage du fœtus dans la filière génitale



Légende

1. Ouverture supérieure du pelvis
2. Ouverture inférieure du pelvis

Schéma n°2 : Bassin en vue supérieure et antérieure



Légende

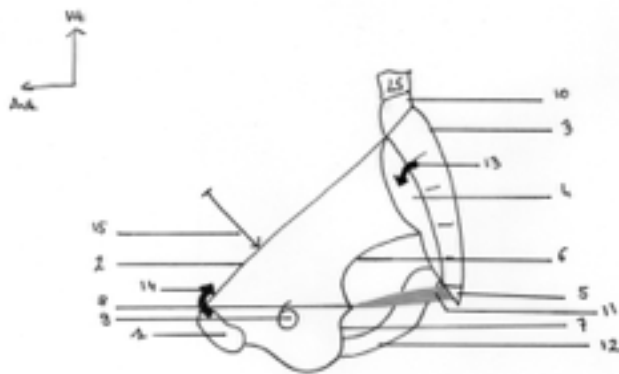
1. Aileron du sacrum
2. Corps du sacrum
3. Foramen sacré
4. Epine iliaque antéro-supérieure
5. Epine iliaque antéro-inférieure
6. Articulation coxo-fémorale
7. Foramen obturé
8. Pubis

L'indice de **MAGNIN** est la somme des valeurs de deux diamètres calculés grâce à la pelvimétrie :

- Le diamètre promonto rétro pubien (PRP) > 105 mm (flèche verticale)
- Diamètre transverse médian (TM) > 125 mm (flèche horizontale)

L'**engagement** correspond au début du travail, lorsque la plus grande circonférence de la tête du fœtus passe à travers l'ouverture supérieure du pelvis.

Schéma n°3 : Vue sagittale de l'ouverture inférieure du pelvis



Légende

1. Pubis
2. Ligne arquée
3. Sacrum
4. Aileron du sacrum
5. Coccyx
6. Grande incisure ischiatique
7. Petite incisure ischiatique
8. Epine ischiatique
9. Foramen obturé
10. Disque lombo-sacral
11. Ligament sacro-épineux
12. Ligament sacro-tubéral
13. Contre-mutation
14. Ascension du pubis
15. Axe de poussée du fœtus

On ne pratique pas de pelvimétrie au niveau de l'ouverture inférieure du pelvis. Mais en cas de problème, on peut mesurer le diamètre bi-épineux = 110mm.

Schéma n°4 : Coupe frontale du petit bassin



Légende

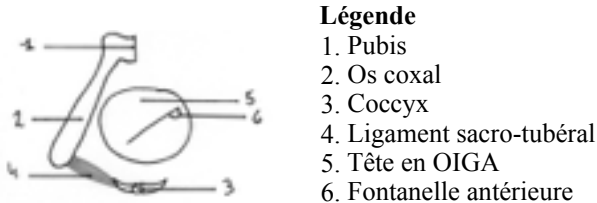
1. Os coxal
2. Aile iliaque
3. Articulation coxo-fémorale
4. Pourtours du foramen obturé
5. Muscle obturateur intern

6. Muscle élévateur de l'anus
7. Tête engagée
8. Flexion de la tête

Pour qu'un accouchement se passe bien, on vérifie deux sortes de conditions : les **conditions statiques** afin de déterminer les diamètres PRP, TM et Bi-épineux, et les **conditions dynamiques** pour voir si la tête du fœtus se met bien en position oblique.

Schéma n°5 : Présentation de la tête foetale

La tête se présente le plus souvent en **OIGA** (occipito iliaque antérieur gauche).

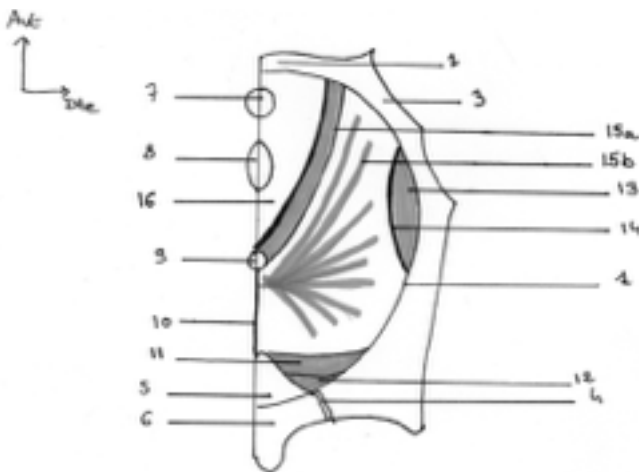


Légende

1. Pubis
2. Os coxal
3. Coccyx
4. Ligament sacro-tubéral
5. Tête en OIGA
6. Fontanelle antérieure

Il y a deux déformations plastiques du bassin : la contre mutation qui permet l'engagement, et l'ascension du pubis.

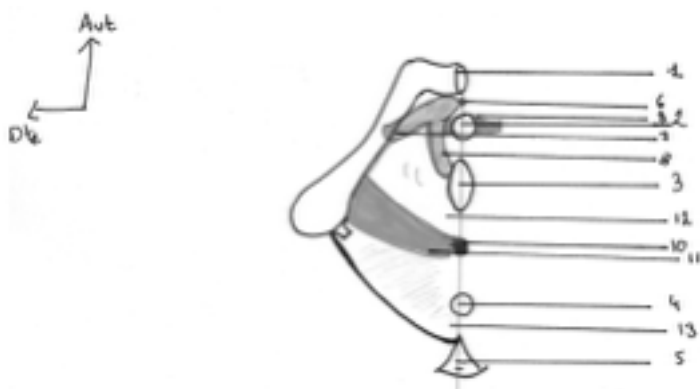
Schéma n°6 : Vue supérieure de l'étage supérieur du périnée antérieure



Légende

1. Contours du bassin
2. Pubis
3. Os coxal
4. Articulation sacro-iliaque
5. Coccyx
6. Sacrum
7. Urètre
8. Vagin
9. Canal anal
10. Ligament ano-coccygien
11. Muscle coccygien
12. Muscle piriforme
13. Muscle obturateur interne
14. Arc tendineux de l'élévateur de l'anus
15. Muscle élévateur de l'anus
 - a. faisceau pubo-coccygien
 - b. faisceau ilio-coccygien
16. Fente uro-génitale

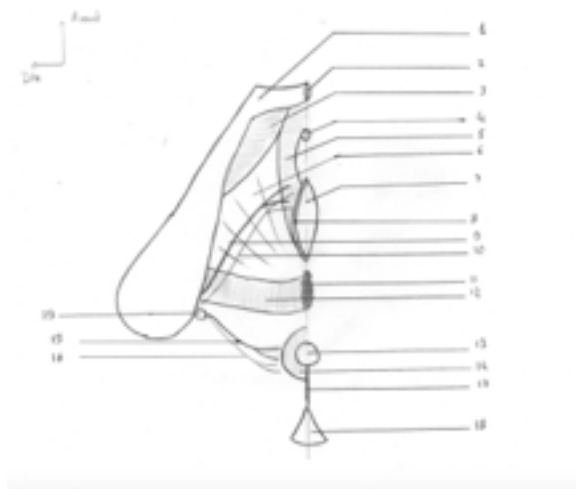
Schéma n°7 : Vue inférieure de l'étage moyen périnée antérieure



Légende

1. Pubis
2. Urètre
3. Vagin
4. Canal anal
5. Coccyx
6. Clitoris
7. Corps caverneux
8. Bulbe du vestibule
9. Muscle externe de l'urètre
10. Centre tendineux du périnée
11. Muscle transverse profond du périnée
12. Diaphragme uro-génital
13. Fibres du muscle élévateur de l'anus

Schéma n°8 : Vue inférieure de l'étage inférieur du périnée antérieur : Anatomie normale en absence d'accouchement



Légende :

1. Os coxal
2. Pubis
3. Muscle ischio-caverneux
4. Urètre
5. Muscle bulbo-spongieux
6. Fascia superficiel du périnée
7. Vagin
8. Tunique musculaire du vagin
9. Artère périnéale
10. Nerf périnéal
11. Centre tendineux du périnée
12. Muscle transverse superficiel du périnée
13. Canal anal
14. Muscle sphincter externe de l'anus
15. Artère rectale inférieure
16. Nerf rectal inférieur
17. Ligament ano-coccygien
18. Coccyx
19. Epine ischiatique

Schéma n°9 : Vue inférieure de l'étage inférieur du périnée antérieur : Cas lors d'un accouchement

Sous l'effet de la poussée, il y a une **dilatation** du canal anal et du sphincter externe de l'anus.

On a également un **étirement** du muscle-faisceau pubo-coccygien. L'ilio-coccygien résiste d'avantage.



Légende :

1. Os coxal
2. Symphyse pubienne
3. Urètre
4. Faisceau pubo-coccygien (très étiré)
5. Faisceau ilio-coccygien (résiste aux étirements)
6. Vagin (déformé et horizontalisé)
7. Centre tendineux du périnée
8. Sphincter externe de l'anus (dilaté)
9. Canal anal (dilaté)
10. Coccyx

Schéma n°10 : Innervation et vascularisation du périnée, vue latérale du pelvis



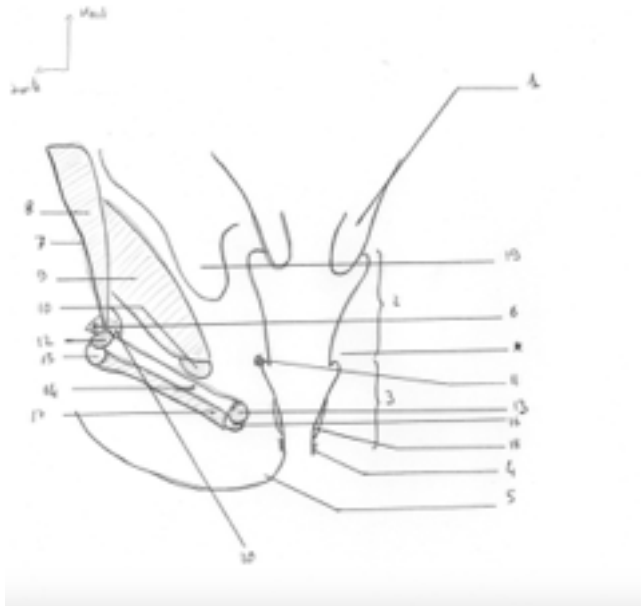
Légende :

1. Artère iliaque commune droite
2. Sacrum
3. Ailerons sacrés
4. Artère ombilicale
5. Artère obturatrice
6. Artère génitale (souvent même origine que artère utérine et vaginale)
7. Grande incisure ischiatique
8. Nerf pudendal interne (réunion des nerfs de S2,S3,S4)
9. Ligament sacro épineux
10. Sacrum
11. Artère pudendale interne

12. Nerf rectal inférieur
13. Artère rectale inférieure
14. Terminaison du rectum
15. Petite incisure ischiatique
16. Muscle élévateur de l'anus, faisceau ilio-coccygien
17. Artère périnéale
18. Nerf périnéal
19. Canal d'alcock
20. Nerf dorsal du clitoris
21. Artère dorsale du clitoris
22. Artère vésicale antérieure
23. Foramen obturé
24. Pubis
25. Artère iliaque interne
26. Artère iliaque externe

L'**artère iliaque interne** sort du pelvis en passant en dehors du ligament épineux. Elle devient l'**artère pudendale interne**. Elle se termine ensuite par l'**artère dorsale du clitoris**.

Schéma n°11 : Coupe frontale du périnée antérieur

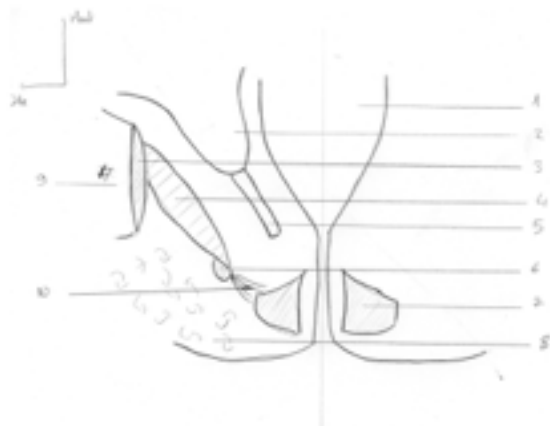


Légende :

1. Utérus
2. Vagin
3. Vestibule du vagin
4. Petite lèvre
5. Grande lèvre (peau)
6. Branche ischio-pubienne
7. Membrane obturatrice
8. Muscle obturateur interne (appliqué contre la membrane obturatrice)
9. Faisceau ilio-coccygien du muscle élévateur de l'anus
10. Faisceau pubo-coccygien du muscle élévateur de l'anus
11. Glande vestibulaire majeure (glande de Bartolin)
12. Corps caverneux
13. Bulbe du vestibule
14. Diaphragme uro-génital
15. Muscle ischio caverneux
16. Muscle bulbo spongieux
17. Fascia superficiel du périnée.
18. Tunique musculaire du vagin
19. Fascia pelvien

20. Canal d'alcock dans lequel passe le pédicule pudendale interne (artère, veine et nerf)

Schéma n°12 : Coupe frontale du périnée postérieur



Légende :

1. Rectum
2. Péritoine
3. Muscle obturateur interne (étage supérieur)
4. Faisceau ilio-coccygien (étage supérieur)
5. Plexus hypogastrique inférieur
6. Faisceau pubo-coccygien (étage supérieur)
7. Sphincter externe de l'anus (étage inférieur)
8. Fosse ischio-rectale
9. Tubérosité ischiatique
10. Fibres qui vont de l'élévateur de l'anus au sphincter externe de l'anus